

宋通直郎辨驗藥林寇宗奭編集

宋大醫助教辨驗藥材許洪校正

蟲魚部上品

石蜜



石蜜味甘平微温無毒主心腹邪氣諸驚癩  
瘥安五藏諸不足益氣補中止痛解毒除衆  
病和百藥養脾氣除心煩食飲不下止腸澼  
肌中疼痛口瘡明目久服強志輕身不飢  
不老延年神仙一名石胎生武都山谷河源  
山谷及諸山石中色白如膏者良

圖經曰蜜本經作石蜜蘇恭云嘗去石字  
生武都山谷河源山谷及諸山中今蜀江  
南嶺南皆有之蠟白蠟生武都山谷出於  
蜜蜂房木石間今處處有之而宜歛唐鄧伊

洛間尤多石蜜即崖蜜也其蜂黑色似  
作房於巖崖高峻處或石窟中人不可到  
但以長竿刺令蜜出以物承之多者至三  
四石味醜色綠入藥勝於他蜜  
藥性論云白蜜君治卒心痛久赤白痢水

作蜜漿頓服一椀止又生薑汁蜜各一合  
水和頓服之又常服面如花紅神仙方中  
甚貴治口瘡浸大青葉合之  
陶隱居云石蜜即崖蜜也高山巖石間作  
之色青赤朱小醜食之心煩其蜂黑色似  
蜜又木蜜呼為食蜜懸樹枝作之色青白

樹空及人家養作之者亦白而豐厚味美  
凡蜂作蜜皆須人小便以釀諸花乃得和  
熱狀似作飴須藥也  
陳藏器云蜜主牙齒疔瘡口瘡目膚赤  
瘡殺蟲

雷公云凡鍊蜜一斤只得十二兩半或一  
分是數若火少火過並用不得  
食療云微温主心腹邪氣諸驚癩補五藏  
不足氣益中止痛解毒能除衆病和百藥

養脾氣除心煩悶不能飲食治心肚痛血  
刺腹痛及赤白痢則生搗地黃汁和蜜一  
大匙服即下又長服之面如花色仙方中  
甚貴此物若覺熱四肢不和即服蜜漿一  
椀甚良又能止腸澼除口瘡明目久服  
不飢又點目中熱膜家養白蜜為上木蜜  
次之崖蜜更次  
孫真人食忌云七月勿食生蜜若食則暴  
下發霍亂  
產書云治產後渴蜜不計多少鍊過熱水  
温調服即止

外臺秘要方比歲有病天行癘發瘡頭面  
及身須更周匝狀如火瘡皆戴白漿隨決  
隨生不即瘳數日必死差後瘡癩黥一歲  
方滅此惡毒之氣世人云建武中南陽擊  
虜仍呼為虜瘡諸醫參詳療之方取好蜜  
通抹瘡上以蜜煎升麻數數拭之  
傷寒類要方陽明病自汗者若小便自利  
此為津液內竭雖爾不可攻之當須自欲  
大便宜蜜煎導以通之取蜜七合於銅器

中微火煎可丸捻作一挺如指許大得冷以納穀道中須臾必通矣

葛氏方食諸魚骨體雜物體以好蜜七抄稍稍服之令下

梅師方治年少髮白拔去白髮以白蜜塗

毛孔中即生黑者髮不生取梧桐子搗汁塗上必生黑者○又方肛門主肺肺熱即

肛塞腫縮生瘡白蜜一斤猪膽一枚相和

微火煎令可丸丸長三寸作挺塗油內下

部卧今後重須臾通泄

○時後方凡有惡毒之瘡五色無常蜜和乾

薑末傳之

衍義曰石蜜嘉祐本草石蜜收蟲魚部中

又見果部新書取蘇恭說直將石字不用

石蜜既自有本條煎鍊亦自有法今人謂

之乳糖則蟲部石蜜自是差誤不當更言

石蜜也本經以謂白如膏者良由是知石

蜜字乃白蜜字無疑去古既遠亦文字傳

寫之誤故今人尚言白沙蜜蓋經久則陳

白而沙新收者惟稀而黃次條蜜蠟故須

別立目蓋是蜜之房攻治亦別至如白蠟

又附於蜜蠟之下此又誤矣本是續上文

叙蜜蠟之用及注所出州土不當更分之

為二何者白蠟本條中蓋不言性味止是

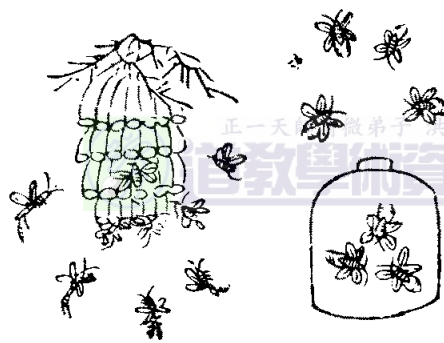
言其色白爾既有黃白二色今止言白蠟

是取蠟之精英者其黃蠟直置而不言黃

則蠟陳白則蠟新亦是蜜取陳蠟取新也

蜂子

蜂子



**蜂子**味甘平微寒無毒主風頭除蠱毒虛羸傷中心腹痛大人小兒腹中五蠱口吐出血者面目黃久服令人光澤好顏色不老輕身

益氣○大黃蜂子主心腹脹滿痛乾嘔輕身

益氣○土蜂子主癰腫噎痛一名蜚零

生武都山谷畏黃芩芍藥牡蠣

陶隱居云前直云蜂子即應是蜜蜂子也

取其未成頭足時炒食之又酒浸以傳面

令面悅白黃蜂則入家屋上者及候熟蜂

也

陳藏器本草云蜂子主丹毒風癩腹內留

熱大小便澀去浮血婦人帶下下乳汁此

即蜜房中白如蛹者其穴居者名土蜂最

大螫人至死其子亦大白功用同蜜蜂子

也

日華子云樹蜂土蜂蜜蜂涼有毒利大小

便治婦人帶下等病又有食之者須以冬

瓜及苦蕒生薑紫蘇以制其毒也

禹錫云按陳藏器云土蜂亦黑色燒末油

和傳蜘蛛咬瘡此物能食蜘蛛亦取其相

伏也

**蜂子**味甘微溫無毒主下痢膿血補中續絕

傷金瘡益氣不飢耐老○白蠟療久洩瀉後

重見白膿補絕傷利小兒久服輕身不飢生  
武都山谷生於窠房木石間惡花齋蛤

圖經曰文具石窠條下

陶隱居云此即窠蠟爾生於窠中故謂窠  
蠟蜂皆先以此為窠其首煎窠亦得之初

時極香軟人更煮鍊或加少醋酒使黃赤  
以作燭色為好今藥家皆應用白蠟但取  
削之於夏月日暴百日許自然白卒用之  
亦可焯納水中十餘過亦白俗方惟以合  
療下丸而仙經斷穀最為要用今人但嚼  
食方寸者亦一日不飢也

禹錫云按藥性論云白蠟使味甘平無毒  
主孕婦人胎動漏下血不絕欲死以蠟如  
雞子大煎消三五沸美酒半升投之服之  
差主白髮鑷去消蠟點孔中即生黑者和  
松脂杏仁素肉茯苓等分合成食後服五  
十九便不飢功用甚多又云主下痢膿血  
衍義曰文具石窠條下

牡蠣



味鹹平微寒無毒主傷寒寒熱溫瘧酒



酒驚恚怒氣除拘緩鼠瘻女子帶下赤白除  
留熱在關節榮衛虛熱去來不定煩滿止汗  
心痛氣結止渴除老血澀大小腸止大小便  
療洩精喉痺咳嗽心脇下痞熱久服強骨節  
殺邪鬼延年一名蠣蛤一名牡蛤生東海池  
澤採無時貝母為之使得甘草牛膝遠志蛇  
床良惡麻黃吳茱萸辛夷

圖經曰牡蠣生東海池澤今海傍皆有之  
而南海閩中及通秦間尤多此物附石而生  
硯礪相連如房故名蠣房讀如阿房之房  
一名蠣山晉安人呼為蠣莆初生海邊才  
如拳石四面漸長有一二丈者嶄岩如山  
者一房內有蠣肉一塊肉之大小隨房所  
生大房如馬蹄小者如人指面每潮來則  
諸房皆開有小蟲入則合之以充腹海人

取之皆鑿房以烈火逼開之挑取其肉而  
其殼左顧者為雄右顧者則牡蠣耳  
藥性論云牡蠣君主治女子崩中止盜汗  
除風熱止痛治溫瘧又和杜仲服止盜汗  
末蜜丸服三十九令人面光白永不值時  
氣主鬼交精出病人虛而多熱加用之并  
地黃小草

陶隱居云是百歲鵬所化以十一月採為  
好去肉二百日成今出東海永嘉晉安皆  
好道家方以左顧者是雄故名牡蠣右顧  
則牝蠣爾生者石皆以口在上舉以腹向  
南視之口斜向東則是或云以尖頭為右  
顧者未詳孰是例以大者為好  
孟詵云牡蠣火上炙令沸去殼食之甚美  
令人細肌膚美顏色又藥家比來取左顧  
者若食之即不揀左右也可長服之海族  
之中惟此物最貴北人不識不能表其味  
爾  
段成式酉陽雜俎云牡蠣言牡非謂雄也  
肘後方大病差後小勞便鼻衄牡蠣十分



石膏五分搗末酒服方寸匕日三四亦可  
蜜丸如梧桐子大服之

經驗方治一切渴大牡蠣不計多少於臘  
日端午日黃泥裏煨通赤放冷取出為末  
用活鯽魚煎湯調下一錢七小兒服半錢  
匕只兩服差

海藥云按廣州記云出南海水中主男子  
遺精虛勞之損補腎正氣止盜汗去煩熱  
治傷熱疾能補養安神治孩兒驚癇久服  
輕身用之炙令微黃色熟後研令極細入  
丸散中用

勝金方治甲疽弩肉裏甲膿血疼痛不差  
牡蠣頭厚處生研為末每服二錢研散花  
酒調下如癰盛已潰者以末傅之乃更服  
藥並一日三服

初虞世方治瘰癧發頸項破未破甚效如  
神牡蠣四兩甘草二兩為末每服一大錢  
食後臘茶同煎日三  
集驗方治癰一切腫未成膿拔毒牡蠣白  
者為細末水調塗乾更塗

衍義曰牡蠣須燒為粉用兼以麻黃根等  
分同搗研為極細末粉盜汗及陰汗本方  
使生者則自從本方左顧經中本不言止  
從陶隱居說其酉陽雜俎已言牡蠣言牡  
非為雄也且如牡丹豈可更有牡丹也今  
則合於地人面向午位以牡蠣頂向子視  
之口口在左者為左顧此物本無目如此  
焉得更有顧盼也

味鹹甘平有毒主漏下赤白破癥瘕瘵  
瘵五痔陰蝕濕痺四肢重弱小兒顛不合頭  
瘡難燥女子陰瘡及驚恚氣心腹痛不可久  
主骨中寒熱傷寒勞復或肌體寒熱欲死以  
作湯良久服輕身不飢益氣資智亦使人能  
食一名神屋生南海池澤及湖水中採無時  
勿令中濕中濕即有毒惡沙參蜚蠊

圖經曰文具秦龜條下  
藥性論云畏狗膽無毒燒灰治小兒頭瘡  
不燥骨帶入山令人不迷血治脫肛灰治  
脫紅  
陶隱居云此用水中神龜長一尺二寸者

為善厭可以供卜殼可以充藥亦入仙方  
用之當灸生龜溺甚療久嗽亦斷瘡肉作  
羹雁大補而多神靈不可輕殺書家載之  
甚多此不具說也  
蕭炳云殼主風脚弱灸之末酒服

日華子云卜龜小者腹下可十鑽過者名  
敗龜治血麻痺入藥酥炙用又名敗將  
食療云温味酸主除温痺氣風痺身腫蹇  
折又骨帶入山林中令人不迷路其食之  
法一如鼈法也其中黑色者常取蛇不中  
食之其殼亦不堪用

經驗方治產後產前痢敗龜一枚用米醋  
炙搗為末米飲調下  
抱朴子云千歲靈龜五色具焉其雄額上  
兩骨起似角以羊血浴之乃剔取其甲炙  
搗服三寸匕日三盡一具  
衍義曰文具秦龜條下

秦龜





**秦龜** 味甘無毒主除濕痺氣身重四肢關節不可動搖生山之陰土中二月八月取

圖經曰秦龜山中龜不入水者是也生山之陰土中或云秦以地稱云生山之陰者是秦地山陰也今處處有之龜甲水中神龜也生南海池澤及湖水中今江湖間皆有之山中龜其形大小無定大者有如碑跌食草根竹萌冬月藏土中至春而出遊山谷中今市肆間人或畜養為玩至冬而埋土穴中然藥中稀用卜人亦取以占山澤揭取其甲亦堪飾器物爾雅所謂山龜者豈是此歟水中龜其骨白而厚色至分明所以供卜人及入藥用以長一尺二寸為善

陶隱居云即山中龜不入水者形大小無定方樂不堪用龜類雖多入藥止有兩種爾又有鼈龜小狹尾長乃言療蛇毒以其

食蛇故也用以卜則吉凶正反帶秦龜前臍切到骨令人入山不迷廣州有蟠蟻其血甚療人毒箭傷

陳士良云鼈龜腹下橫折秦人呼為蟠蟻山龜是也肉寒有毒主筋脉凡撲損便取血作酒食肉生研厚塗立效

日華子云蟠蟻平微毒治中刀箭悶絕刺血飲便差皮甲名鼈皮治血疾若無生血煎汁代之亦可寶裝飾物

海藥云謹按正經云生在廣州山谷其殼味帶苦治婦人赤白漏下破積癥瘕風冷彈關高氣壅或經卜者更妙凡用多令黃然後入諸藥中用

抱朴子云蟻龜啖蛇南人皆帶蟻龜之尾以辟蛇蛇中人刮此物以傳之其瘡亦便愈

衍義曰秦龜即生於秦者秦地山中多老龜極大而壽龜甲即非止秦地有四方皆有之但取秦地所出大者為勝今河北獨流釣臺甚多取龜筒地療亦入衆藥止此

二種各逐本條以其靈於物方家故用以補心然甚有驗

真珠



**真珠** 寒無毒主手足皮膚逆腫鎮心綿裹塞耳主聾傳面令人潤澤好顏色粉點目中主膏醫障膜

圖經曰真珠本經不載所出州土今出廉州北海亦有之生於珠牡俗謂之珠母珠牡蚌類也按嶺表錄異廉州邊海中有洲島島上有大池謂之珠池每歲刺史親監珠戶入池採老蚌剖取珠以充貢地雖在海而人疑其底與海通池水乃淡此不可測也土人採小蚌肉作脯食之往往得細珠如米者乃知此池之蚌隨大小皆有珠矣而今之取珠牡云得於海傍不必是

珠池中也

禹錫云按藥性論云真珠君治眼中翳障

白膜七寶散用磨腎障亦能墜痰

日華子云真珠子安心明目注顏色也

海藥云謹按正經云生南海石決明產出

也主明目除面黥上洩合知母療煩熱消

渴以左纏根治兒子麩豆瘡入眼蜀中西

路女爪亦出真珠是蚌蛤產光白甚好不

又船上彩耀欲穿須得金剛鑽也為藥須

大研如粉麩方堪服餌研之細傷人府

藏

外臺秘要方療子死腹中方真珠二兩為

末酒調服盡立出

抱朴子云真珠徑寸已上可服服之可以

長久酪漿浸之皆化如水銀亦可以浮石

水蜂窠化包形蛇黃合之可以引長三

四尺九服之絕得長生

衍義曰真珠小兒驚熱藥中多用河北塘

際中亦有圍及寸者色多微紅珠母與廉

州珠母不相類但清水急流處其色光白

水濁及不流處其色暗餘如經

瑤瑁



寒無毒主解嶺南百藥毒俚人刺其血

飲以解諸藥毒大如帽似龜甲中有文生嶺

南海畔山水間

圖經曰瑤瑁生嶺南山水間今亦出廣南

蓋龜類也惟腹背甲皆有紅點斑文其大

有如盤入藥須生者乃靈帶之可以辟蠱

毒凡過飲食有毒則必自搖動死者則不

能神矣

禹錫云按陳士良云瑤瑁身似龜首瘡如

鸚鵡肉平主諸風毒行氣血胃膈中風痰

鎮心脾逐邪熱利大小腸通婦人經脉甲

殼亦似肉同療心風邪解煩熱

日華子云破癥結消癰毒止驚癩等疾

陳藏器云大如扇似龜甲有文餘並同

楊氏產乳方產乳療中蠱毒生瑤瑁以水

磨如濃飲服一盞日解

衍義曰瑤瑁治心經風熱生者入藥蓋性

味全也既入湯火中即不堪用為器物者

是矣與生熟犀其義同

桑螺蛸



味鹹甘平無毒主傷中疝瘕陰痿益

精生子女子血閉腰痛通五淋利小便水道

又療男子虛損五藏氣微夢寐失精遺溺久

服益氣養神一名蝕脰音尤生桑枝上螳螂子

也二月三月採蒸之當火炙不爾令人洩得

龍骨療洩精長旋復花

圖經曰桑螺蛸螳螂子也本經不載所出

州土今在處有之螳螂逢木便產一枚出



子數百多在小木及荆棘間桑上者兼得桑皮之精氣故以為佳而市之貨者多非真須連枝折之為驗然偽者亦能以膠著桑枝上入藥不宜也三月四月採蒸過取之亦火炙不爾則令人洩一法採得便以熱漿水浸一伏時焙乾更於柳木灰中炮令黃用之

藥性論云桑螺蛸臣畏戴椹主男子腎衰漏精精自出患虛冷者能止之止小便利火炮令熱空心食之虛而小便利加而用之

陶隱居云俗呼螳螂為蛸音蛸逢樹便產以桑上者為好是兼得桑皮之津氣市人恐非真皆令合枝斷取之爾偽者亦以膠著桑枝之上也

雷公云凡使勿用諸雜樹上生者螺蛸不入藥中用凡採覓者須桑樹東畔枝上者採得去核子用沸漿水浸淘七遍令水遍沸於瓷鍋中熬令乾用勿亂別修事却無效也

經驗方治底耳方用桑螺蛸一箇慢火炙及八分熟存性細研入麝香一字為末搽在耳內每用半書字神效如有膿先用綿包子搽去次後搽藥末入在耳內

產書云治姪娠小便數不禁桑螺蛸十二枚搗為末分作兩服米飲下楊氏產乳同又方療小便不通及胞轉桑螺蛸搗末未飲服方寸匕日三

行義曰桑螺蛸自採者真市中所售者恐不得盡皆桑中者蜀本圖經浸泡之法不

若暑蒸過為佳隣家有一男子小便日數十次如稠米泔色亦白心神恍惚瘦瘠食減以女勞得之令服此桑螺蛸散未終一劑而愈安神寬定心志治健忘小便數補心氣桑螺蛸遠志菖蒲龍骨人參伏神當歸龜甲醋炙已上各一兩為末夜卧人參湯調下二錢如無桑上者即用餘者仍須以炙桑白皮佐之量多少可也蓋桑白皮行水意以接螺蛸就腎經用桑螺蛸之意如此然治男女虛損益精陰痿夢失精遺

溺疝瘕小便白濁腎衰不可闕也

石決明



石決明味鹹平無毒主目障腎痛青盲久服益精輕身生南海

圖經曰石決明生南海今嶺南州郡及萊州皆有之舊說或以為紫貝或以為鰻魚甲按紫貝即今人研螺古人用以為貨幣者殊非此類鰻魚王莽所食者一邊著石光明可愛自是一種與決明相近耳決明殼大如手小者如三兩指海人亦噉其肉亦取其殼只清水洗服七孔九孔者良十孔者不佳採無時

陶隱居云俗云是紫貝定小異亦難得又是鰻魚甲附石生大者如手明耀五色內亦含珠今人皆水漬紫貝以假眼頗能

明此一種本亦附見在決明條中既是異類今為副品  
日華子云石決明涼明日殺磨障腎亦名九孔螺也

海藥云主青盲內障肝肺風熱骨蒸勞極並良凡用先次麩裹熟煨然後磨去其外黑處并麤皮子爛搗之細羅於乳鉢中再研如麩方堪用也

勝金方治小腸五淋石決明去麤皮甲研細如有軟硬物淋即添朽木細末熟水調二錢七

衍義曰石決明經云味鹹即是肉也人搽肉以供饌及乾致都下北人遂為珍味肉與殼兩可用方家宜審用之然皆治目殼研水飛點磨外障醫登萊州甚多

海蛤



**海蛤**味苦鹹平無毒主咳逆上氣喘息煩滿背痛寒熱麻痺痿一名魁蛤生東海蜀漆為之使畏狗膽甘遂芫花

圖經曰海蛤文蛤並生東海今登萊滄州皆有之陶隱居以細如巨勝潤澤光淨者為海蛤云經鴈食之從糞中出過數多故有光澤也以大而紫斑文者為文蛤陳藏器以為海蛤是海中爛殼久為風波清洗自然圓淨此有小而久遠者為佳不必鴈腹中出也

藥性論云海蛤亦曰海蛤臣亦名紫殼味平有小毒能治水氣浮腫下小便治嗽逆上氣主治項下癰癭

唐本註云此物以細如巨勝潤澤光淨者好有麤如半杏人者不入藥用亦謂為狝耳蛤麤惡不堪也

蕭炳云止消渴潤五藏治服丹石人有瘡日華子云治嘔逆陰痿胃腸脹急腰痛五痔婦人崩中帶下病此即鮮蛤子鴈食後

糞中出有文彩者為文蛤無文彩者為海蛤鄉人又多將海岸邊爛蛤殼被風濤打磨瑩滑者偽作之

衍義曰海蛤文蛤陳藏器所說是今海中無鴈豈有食蛤糞出者若蛤殼中有肉時尚可食肉既無焉得更有糞中過數多者必為其皆無廉稜乃有是說殊不知風浪日夕淘汰故如是治傷寒汗不溜搗却手脚海蛤川烏頭各二兩川山甲二兩為末酒糊和丸大一寸許捏扁置所患足心下

擘蔥白蓋藥以綿纏定於暖室中取熱水浸脚至膝上久則水溫又添熱水候遍身汗出為度凡一二日一次浸脚以知為度

**文蛤**味鹹平無毒主惡瘡蝕五痔效逆胃痺腰痛脇急鼠瘻大孔出血崩中漏下生東海表有文取無時

圖經曰文具海蛤條下

陶隱居云海蛤至滑澤云從鴈屎內得之二三十過方為良今人多取相摭令磨蕩似之爾文蛤小而有紫斑此既異類而



同條若別之則數多今以為附見而在副

品限也凡有四物如此

陳藏器云海蛤主水瘰取二兩先研二日

漢防已棗肉杏仁二兩葶塵子六兩蒸研

成脂為丸一服十九利下水

千金翼方治急疔蝕口鼻數日盡欲死燒

文蛤灰臘月脂和塗之

衍義曰文具海蛤條下

蠶魚



鱧魚

味甘寒無毒主濕痺面目浮腫下大

水療五痔有瘡者不可食令人癩白一名鮓

魚主九江池澤取無時

圖經曰蠶通作鱧字魚生九江池澤今處

處有之陶隱居云為公蠆蛇所變至難死

猶有蛇性謹按爾雅鱧鮪郭璞注云鱧鮪

也釋者曰鱧鮪也詩小雅云魚麗于罟魴

鱧毛傳云鱧鮪也正義云諸本或作鱧鮪

陸機謂鮪即鮑魚也以鱧狹而厚今京東

出呼鱧魚其實二類也

陶隱居云今皆作鱧字舊言是公蠆蛇所

變然亦有相生者至難死猶有蛇性合小

豆白煮以療腫滿甚效

唐本註云別錄云腸及肝主久敗瘡中蟲

諸魚灰並主哽噎

日華子云鯉魚腸以五味炙貼痔瘻及蛇

肝良久蟲出即去之諸魚中惟此膽甘可

食

外臺秘要方療患腸痔每大便常有血鯉

魚鱠薑薑食之佳任性多少差忌冷毒物

食醫心鏡云治十種水氣病不差垂死鱧

魚一頭重一斤已上又熟取汁和冬瓜葱

白作羹食之又方治野雞病下血不止腸

疼痛鱧魚一頭如食法作鱠蒜薑食之

靈苑方治急喉閉送巡不救者鱧魚膽臘

月收陰乾為末每服少許點患處藥至即

差病深則水調灌之

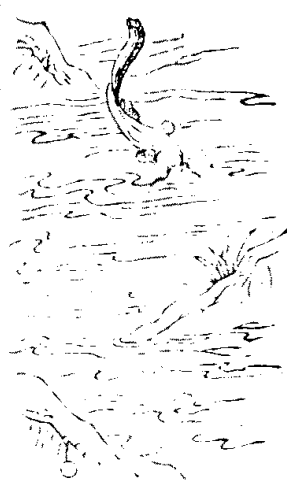
衍義曰蠶魚今人謂之黑鯉魚道家以謂

頭有星為厭世有知之者往往不敢食又

發故疾亦須忌爾今用之療病亦止取其

一端耳

鱧魚



鯉魚

味甘無毒主百病

圖經曰鯉魚舊不著所出州土今江浙多

有之大首方口背青黑無鱗多涎其類有

三陶隱居云即鯉魚也即鮎魚也又有鱧

魚相似而大鮎魚亦相似色黃而美三種

形性皆相類而小不同

陶隱居云此即鯉也今人皆呼慈音即

是鮎魚作腫食之云補又有鱧魚相似而

大又有鮎魚亦相似黃而美益人其

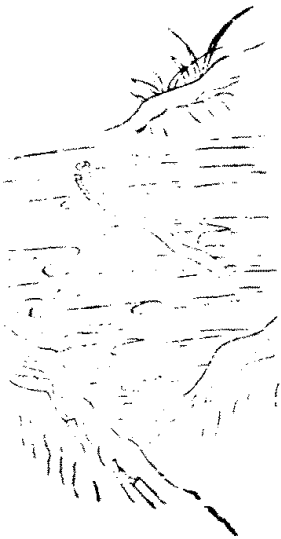
合鹿肉及赤目赤鬚無鰓者食之並殺人  
又有人魚似鰻而有四足聲如小兒食之  
療痲疾其膏然之不消耗始皇驪山塚中  
用之謂之人膏也荊州臨沮青谿至多此  
魚

食療云鮎魚鱗大約相似主諸補益無鱗  
有毒勿多食赤目赤鬚者並殺人也

千金翼方治刺傷中毒水燒魚目灰塗之  
衍義曰鮎魚形少類獺有四肢重陸如  
囊身微紫色嘗剖之中有三小鱗又有四

五小石塊如指面許小魚五七枚然無鱗  
與鮎鮎相類今未見用者

鯽魚



味甘大温無毒主補中益血療諸  
瘡五月五日取頭骨燒之止痢

陶隱居云鯽是行本根化作之又云是人  
髮所化今其腹中自有子不必盡是變化  
也性熱作腫食之亦補而時行病起食之  
多復又善令人霍亂凡此水族魚蝦之類  
甚多其有名者已注在前條雖皆可食而

甚損人故不入藥用又有食之反能致病  
者今條注如後說凡魚頭有白色如連珠  
至脊上者腹中無膽者頭中無鰓者並殺

人魚汁不可合鷄肉食之鯽魚不可合  
猴雞肉食之鮎魚不可合白犬血食之  
鯽魚子不可合猪肝食之鯽魚亦爾鯽魚

鮎不可合生胡荽及生葵并麥醬食之  
陳藏器云鯽魚主濕痺氣補損婦人產後  
淋瀝血氣不調羸瘦止血除腹中冷氣腸

鳴

禹錫云按蜀本圖經云似鰻鱧魚而細長  
亦似蛇而無鱗有青黃二色生水岸泥窟

中孟詵云鯽魚補五藏逐十二風邪患氣人  
常作腫空腹飽食便以衣蓋卧少頃當汗

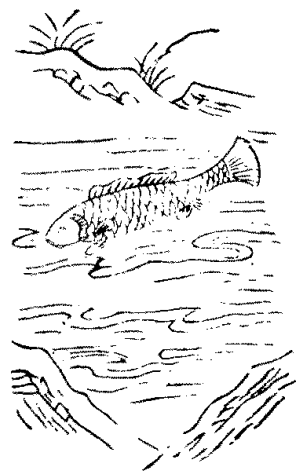
出如白膠汗從腰脚中出候汗盡暖五木  
湯浴須忌風一日更三五日一服并治濕  
風  
聖惠方治婦人乳結硬痛用鯽魚皮燒灰  
末空心暖酒調二錢七

衍義曰鯽魚腹下黃世謂之黃鯽此充動  
風氣多食令人霍亂屢見之向在京師鄰  
舍一郎官因食黃鯽遂致霍亂吐利幾至

委頓又有白鯽稍麤大色白二者皆亡鱗  
大者長尺餘其形類蛇但不能陸行然皆  
動風江陵府西有湖曰西湖每歲夏秋沮

河水漲即湖水滿溢冬即復涸土人於乾  
土下掘得之每及二三尺則有往來之路  
中有泥水水涸又下水至復出

鯽魚



**鯽**主諸瘡燒以醬汁和塗之或取猪脂煎用又主腸癰頭夾馬珍等按藥對云頭出主小兒頭瘡口瘡重舌目昏一名鮒音父魚合尊作羹主胃弱不下食作鱠主久赤白痢

圖經曰鯽魚本經不載所出州土今所在

池澤皆有之似鯉魚色黑而體促肚大而脊隆亦有大有者至重二三斤性温無毒鱗甲中最可食或云稷米所化故其腹尚有米色又有一種背高腹狹小者名鱗魚功用亦與鯽魚同但力差劣耳又黔州有一種重脣石鯽魚亦其類也

日華子云鯽魚平無毒温中下氣補不足作鱠療腸癖水穀不調及赤白痢燒灰以傅瘡良又釀白礬燒灰治腸風血痢頭燒灰療嗽又云子不宜與猪肉同食

高錫等按蜀本云鯽魚味甘温止下痢多食亦不宜人又注云形亦似鯉色黑而體促肚大而脊隆所在池澤皆有之

孟詵云鯽魚平胃氣調中益五藏和尊作羹食良又鯽魚與鱗其狀頗同味則有殊

鯽是節化鯽是稷米化之其魚腹尚有未色寬大者是鯽背高腹狹小者是鱗其功不及鯽子調中益肝氣

食療云食之平胃氣調中益五藏和尊作羹食作鱠食之斷暴下痢和蒜食之有少熱和薑醬食之有少冷又夏月熱痢可食之多益冬月則不治也骨燒為灰傳壘瘡

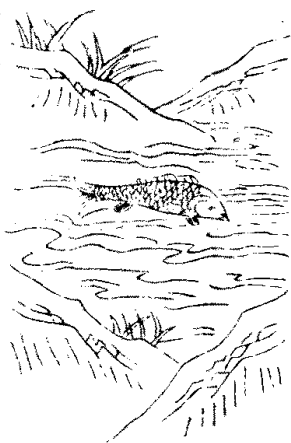
蟲三五度差謹按其子調中益肝氣聖惠方治小兒腦疳鼻痒毛髮作穗面黃羸瘦益腦用鯽魚膽滴於鼻中連三五日甚良效

外臺祕要方治患腸痔大便常有血食鯽魚羹及隨意任作飽食孫真人同孫真人方主脚氣及上氣取鯽魚一尺長者作鱠食一兩頓差

食醫心鏡方治脾胃氣冷不能下食虛弱無力鵲突羹鯽魚半斤細切起作鱠沸豉汁熱投之著胡椒乾薑時蘿橘皮等末空腹食之

衍義曰鯽魚開其腹內藥燒之治齒

鯉魚



**鯉魚**味苦寒無毒主目熱赤痛青盲明目久服強悍益志氣肉味甘主咳逆上氣黃疸止渴生者主水腫脚滿下氣○骨主女子帶下赤白○齒主石林主九江池澤取無時

圖經曰鯉魚生九江池澤今處處有之即赤鯉魚也其脊中鱗一道每鱗上有黑小點從頭數至尾無大小三十六鱗古語云五尺之鯉與一寸之鯉大小雖殊而鱗之數等是也又崔豹古今註釋鯉魚有三種

兗州人謂赤鯉為玄駒謂白鯉為白驥黃鯉為黃雉蓋諸魚中此為最佳又能神變故多貴之今人食品中以為上味其膽肉骨齒皆入藥古今方書並用之

陶隱居云鯉魚最為魚之主形既可愛又

能神變乃至飛越山湖所以琴高乘之山上水中有鯉不可食又鯉鮮不可合小豆霍食之其子合猪肝食之亦能害人唐本註云骨主陰蝕哽不出血主小兒丹腫及瘡皮主癰癤腦主諸癩腸主小兒肌瘡

日華子云鯉魚涼有毒肉治咳嗽療脚氣破冷氣痲痲懷妊人治胎不安縮裹鱗和魚煮羹熟後去鱗食之驗脂治小兒癩疾驚忤膽治障腎等腦髓治暴聾者粥服之良諸溪澗中者頭內有毒不計大小並三十六鱗也

禹錫云按大腹水腫通用藥云鯉魚寒群藥對云平○陳士良云無毒○藥性論云鯉魚膽亦可單用味大苦點眼治赤腫腎痛小兒熱腫塗之蜀漆為使魚燒為末治咳嗽糯米煮粥孟詵云鯉魚白煮食之療水腫脚滿下氣腹有宿痼不可食又修理可去脊上兩筋及黑血毒故也又天行病後不可食再發

却死其在沙石中者毒多在腦中不得食頭

食療云膽主除目中赤及熱毒痛點之良肉白煮食之療水腫脚滿下氣腹中有宿痼不可食害人久服天門冬人亦不可食

刺在肉中中風水腫痛者燒鯉魚眼睛作灰納瘡中汁出即可謹按魚血主小兒丹毒塗之即差魚鱗燒煙絕研酒下方寸破產婦滯血脂主諸癩食之良

聖惠方治水氣利小便除浮腫用鯉魚一箇重一斤者治如食法修事食之外臺祕要方古今錄療魚骸骨橫喉中六

七日不出取鯉魚鱗皮合燒作屑以水服之則出未出再服○又方療水病腫鯉魚一頭極大者去頭尾及骨堆取肉以水二斗赤小豆一大升和魚肉煮可取二升已上汁生布絞去滓頓服盡如不盡分為三服後服温令煖服訖當下利盡即差又方凡腫已潰未潰者燒鯉魚作灰酢和塗之一切腫上以差為度

千金方治暴痢小鯉魚二枚燒為末米飲服之大人小兒俱服得

食醫心鏡方主肺咳嗽氣喘促鯉魚一頭重四兩去鱗紙裹火炮去刺研煮粥空腹喫

衍義曰鯉魚至陰之物也其鱗故三十六陰極則陽復所以素問曰魚熱中王叔和曰熱即生風食之所以多發風熱諸家所解並不言日華子云鯉魚涼今不取直取素問為正萬一風家更使食魚則是貽禍無窮矣

魁陸一名活東生東海正圓兩頭空表有文取無時

陶隱居云形似紡軋音小狹長外有縱橫文理云是老蝙蝠化為用之至少而本經海蛤一名魁蛤與此為異也

禹錫云按蜀本圖經云形圓長似大腹積柳頭有孔今出萊州

**鮑魚**味辛臭温無毒主墜墮音骨切音蹇音折



癢血血痺在四肢不散者女子崩中血不止  
勿令中鹹

陶隱居云所謂鮑魚之肆言其臭也俗人  
呼為鮑魚字似鮑又言鹽鮑之以成故也  
作藥當用少鹽臭者不知正何種魚爾乃

言穿貫者亦入藥方家自少用之今此鮑  
魚乃是鱖魚長尺許合完淡乾之而都無  
臭氣要自療漏血不知何者是真

禹錫云按蜀本圖經云十月後取魚去腸  
繩穿淡乾之凡魚皆堪食不的取一色也  
據陶註作藥當用少鹽不知正何種魚爾

又據本經云勿令中鹹是知入藥當少以  
鹽鮑成之有益則中鹹而不臭鹽少則味  
辛而臭矣古人云與不善人居如入鮑魚  
之肆謂惡人之行如鮑魚之臭也考其實

則今荆楚淡魚頗臭而微辛方家亦少用  
舊云河州復州作之餘皆不出審陶注及  
圖經與本經即所在皆可作之也又據鮫

魚有口小背黃腹白者為鮑魚而療治與  
鮫魚同補益主百病今圖經既不的取一

色可淡乾此之為是也

**鮑魚**平補虛勞稍發疔瘡

動風不宜和蕎麥同食令人失音也

**鮫魚**調胃氣利五藏和芥子醬食之助肺氣

去胃家風消穀不化者作鮫食助脾氣令人

能食患疔瘡者不得食作羹臠食宜入其功

與鯽魚同

**鱖魚**味甘平無毒主益氣補虛令人肥健生

江中背如龍長一二丈鼻上肉作脯名鹿頭

一名鹿肉補虛下氣子如小豆食之肥美殺

腹內小蟲

食療云有毒主血淋可煮汁飲之其味雖

美而發諸藥毒鮮世人雖重尤不益人服

丹石人不可食令人少氣發一切瘡疥動

風氣不與乾笋同食發癱緩風小兒不與

食結癥瘕及嗽大人久食令人卒心痛并

使人卒患腰痛

**鮫魚**味鹹無毒肉主飛尸蠱毒瘴瘧作脯

食之一如牛肉味小腥耳皮中肪摩惡瘡

疥癬痔瘻犬馬病疥殺蟲生大海中候風潮

出沒形如耗鼻中聲腦上有孔噴水直上百

數為羣人先取得其子繫著水中母自來就

而取之其子如蠶魚子數萬為群常隨母而

行亦有江耗狀如耗鼻中為聲出沒水上海

中舟人候之知大風雨及中有曲脂堪摩病

及樗博即明照讀書及作即闍俗言懶婦化

為此也

**鱧魚**無毒主惡瘡疥癬勿以鹽炙食郭注

爾雅云鱧魚長二三丈顏氏家訓曰鱧魚純

灰色無文古書云有多用鱧魚字為鱧既長

二三丈則非鱧魚明矣本經又以鱧為鼈此

誤深矣今明鱧魚體有三行甲上龍門化為

龍也

**鱧**無毒主難產產婦煎之亦可臨時燒末

酒下出南海如龜長二三尺兩目在側傍

圖經衍義本草卷之三十一

圖經衍義本草卷之三十一